

Kit de herramientas de DIBC

Texto 1

El camino de la inclusión

DIBC

Desarrollo inclusivo basado en la comunidad

Texto producido por el Programa Mundo Inclusivo de Cáritas Coroico y financiado por CBM Global.



Pastoral Social
Cáritas
Coroico



Créditos

Kit de Herramientas de DIBC, Texto 1

El camino de la inclusión, DIBC. Desarrollo Inclusivo Basado en la Comunidad

Producción y edición

Rossmery Crispín Choquecallata
Carlos Miguel Caballero Barahona
Adrián Serguei Pérez Arce

Redacción

Ana María Calle Vargas
Lizeth Sandra Lima Conde
Litzi Patricia Pardo
Saúl Mamani Serrano

Diseño y Diagramación

Carlos Miguel Caballero Barahona

Programa Mundo Inclusivo

Pastoral Social Cáritas Diocesana
Coroico
Dirección Ejecutiva
Rdo. P. Freddy Del Villa Zúñiga

Calle Felipe López N° 339, Villa Fátima

La Paz - Bolivia

Telf.: (+591 - 2) 2213533 / 2263266

E-mail: caritas@caritascoroico.org

caritascoroico@yahoo.com

Web: www.caritascoroico.org

Esta publicación ha sido financiada por CBM Global.

Este documento puede ser copiado, citado o adaptado por partes o completamente siempre y cuando se cite la fuente de forma expresa. Su venta queda absolutamente prohibida.

Bolivia, 2023

Contenido

El camino de la inclusión DIBC	1
Bienvenidos y bienvenidas. ¡Les presentamos el Kit de herramientas del DIBC!.....	4
El camino del DIBC, Desarrollo Inclusivo Basado en la Comunidad	5
Elementos del DIBC. Concientización.....	7
¿Cómo logramos la Concientización?	7
Una buena experiencia	8
Elementos del DIBC. Participación.....	9
¿Cómo avanzamos hacia la Participación?	9
Buenas experiencias	10
Elementos del DIBC. Empoderamiento.	11
¿Cómo trabajar en el Empoderamiento?	11
Buenas experiencias	12
Elementos del DIBC. Doble Vía.	13
¿Cómo practicar la Doble Vía?	14
Una buena experiencia	14
Elementos del DIBC. Enfoque de género.....	16
¿Cómo trabajar en el enfoque de género?.....	16
Una buena experiencia	17
Elementos del DIBC. Accesibilidad.....	18
¿Cómo trabajar en Accesibilidad?	19
Una buena experiencia	19
Rutas de inclusión. Ruta crítica para la educación inclusiva	20
Rutas de inclusión. Ruta crítica para acceso de personas con discapacidad a salud.	21
Rutas de inclusión. Ruta crítica para el Desarrollo Infantil Temprano.	23

Bienvenidos y bienvenidas. ¡Les presentamos el Kit de herramientas del DIBC!

En este Kit compartiremos experiencias y aprendizajes del Programa Mundo Inclusivo de la Pastoral Social Cáritas Diocesana Coroico y financiado por CBM Global.

Está pensado para toda persona que quiera conocer y usar el enfoque de DIBC o Desarrollo Inclusivo Basado en la Comunidad.

El texto refleja nuestro trabajo con personas con discapacidad, organizaciones de personas con discapacidad, gobiernos municipales y otros aliados por la inclusión de niños, niñas, hombres y mujeres con discapacidad.

Esperamos que sea útil a quien lo quiera utilizar y que contribuya a que nuestro país siga avanzando en la inclusión y el ejercicio de derechos.

El KIT incluye:

3 textos impresos sobre DIBC, empoderamiento y participación de personas con discapacidad y transversalización.

1 CD que contiene los textos versión digital accesible, otros textos, normativas y hojas técnicas de talleres o metodologías del Programa Mundo Inclusivo.

En todas las páginas podrás encontrar metodologías y experiencias que el Programa Mundo Inclusivo ha acumulado.

El camino del DIBC, Desarrollo Inclusivo Basado en la Comunidad

El DIBC es un enfoque de trabajo para la inclusión de personas con discapacidad, la reducción de la pobreza, equidad y justicia. Se basa en los derechos humanos y en las leyes que tenemos.

Con el DIBC podemos empezar a reducir las barreras físicas, comunicacionales, actitudinales e institucionales que hay en el entorno.

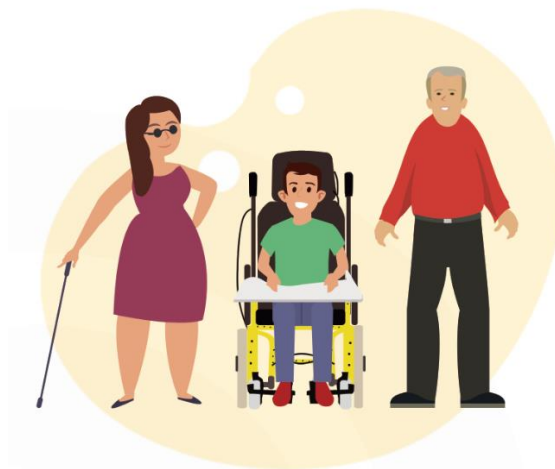
El DIBC no es algo de “especialistas en discapacidad o rehabilitación”, sino de todas las personas de la comunidad, con el protagonismo de las propias personas con discapacidad.

Puede ser usado cuando un Municipio, una ONG, una Fundación u Organización Social de Personas con discapacidad hace un proyecto dirigido a personas con discapacidad para que el proyecto sea claro e integral.

El DIBC es un camino y el destino es la inclusión de personas con discapacidad y el ejercicio de derechos.

Este camino tiene algunas paradas, que llamamos elementos y que nos permitirán llegar a nuestro destino.

En las siguientes páginas les presentamos estos 6 elementos y cómo hemos ido construyendo este camino desde el Programa Mundo Inclusivo.



1Personas con discapacidad visual, múltiple, psíquica-mental.



2 Personas con discapacidad intelectual, física y auditiva.

Elementos del DIBC. Concientización



Yo conozco



mis fortalezas



y mi entorno

3Pictograma. Yo conozco mis fortalezas y mi entorno

La concientización nos puede ayudar a cambiar la forma en la que entendemos las cosas. Contribuye a reducir barreras actitudinales tales como prejuicios, estigmas e ideas discriminatorias. Ayuda a salir del asistencialismo, de la caridad o de la idea de que las personas con discapacidad son “enfermos” que solo necesitan atención médica.

Hay que ir más allá de la sensibilización. No busca generar cambios por lástima o pena, sino busca cambiar la forma de pensar de las personas desde un enfoque de derechos y reconociendo la diversidad.

A una persona le permite conocerse mejor, conocer sus fortalezas y debilidades, abrir los ojos y abrirse al mundo, para percibir su entorno de otra forma y ponerse objetivos en la vida.

La concientización también se extiende a la familia y a la comunidad. En la familia nos puede ayudar a cambiar la visión y cómo afrontamos los desafíos. Por otro lado, la concientización a la comunidad debe hacerse con autoridades, dirigentes, profesionales, vecinos, organizaciones sociales y otros, quienes al ser concientizados asumen un rol activo para la inclusión y cumplir los derechos.

¿Cómo logramos la Concientización?

Como Programa Mundo Inclusivo, hemos usado las siguientes actividades:

1. Talleres de concientización.

Lo mejor es tener espacios lúdicos, dinámicos y de diálogo que se realicen en la misma comunidad para conocer sobre normativas y derechos, por ejemplo,

en escuelas para prevenir el bullying, el abandono escolar o la discriminación.

2. Inclusión social en espacios deportivos y culturales.

Las disciplinas artísticas y deportivas hacen que las personas con discapacidad ganen mayor autoestima y se expresen mediante su cuerpo y voz. Hacer encuentros deportivos nos ha servido para dialogar con papás de personas con discapacidad sobre la corresponsabilidad paterna.

3. Espacios recreativos y esparcimiento.

El límite es nuestra imaginación. Se pueden organizar concursos de arte, música, tecnología, seminarios, conversatorios, clubes o cualquier tipo de espacio donde podemos dialogar y concientizar sobre discapacidad.

4. Ferias informativas.

Ya sea organizar ferias o participar en las ferias de otras instituciones, todo espacio se puede aprovechar para promocionar derechos y hablar sobre discapacidad con toda la comunidad.

5. Materiales de difusión.

Se pueden usar cuñas radiales, entrevistas, videos, trípticos, infografías, publicaciones en redes sociales u otros. Estos materiales siempre deben ser accesibles.

Una buena experiencia

Rolando, como muchos jóvenes con discapacidad visual, al pasar a secundaria pensó que debía abandonar la escuela. Se sentía discriminado, no tenía muchos amigos y su familia tampoco le apoyaba. El PMI trabajó con él y su familia, participaron en talleres sus derechos. Por otro lado, se trabajó con su escuela donde se organizaron actividades de concientización en horas cívicas, festejos o aniversarios, así como talleres para informar y concientizar al plantel docente, a los estudiantes y a la junta de padres de la escuela. Con tiempo y esfuerzo, Rolando notó los cambios en la escuela. Él pudo egresar y ahora estudia en la Universidad.

Elementos del DIBC. Participación.



Yo



Participo



en decisiones

4Pictograma Yo participo en decisiones.

Muchas veces las personas con discapacidad no participan de las decisiones que tengan que ver con su vida porque otras personas toman decisiones a su nombre. Esto se da tanto en los espacios familiares o en las decisiones públicas, donde las personas con discapacidad y sus organizaciones no son tomadas en cuenta cuando se diseñan las políticas públicas, normativas o proyectos que los involucren.

¿Cuándo fue la última vez que una persona con discapacidad ha sido escuchada en el POA de tu barrio, comunidad o municipio? ¿Se le consulta a una persona con discapacidad antes de arreglar una vereda, una plaza o una infraestructura?

¡Sin participación no hay una verdadera inclusión!

La participación permite involucrarse en cualquier tipo de actividad de manera voluntaria. Participar es cuando las personas con discapacidad inciden con propuestas en su comunidad, manifestando sus necesidades comunes, proponiendo soluciones, insistiendo en la atención a sus demandas hasta lograr sus objetivos por una mejor calidad de vida. El lema "nada sobre nosotros sin nosotros" debe respetarse en todo momento.

¿Cómo avanzamos hacia la Participación?

Como Programa Mundo Inclusivo, hemos usado las siguientes actividades:

1. Talleres de planificación y evaluación participativa.

Nuestro proyecto tuvo espacios para planificar actividades abiertamente y evaluarnos. Todo proyecto de DIBC, POA, cualquier acción o política debe tener espacios principalmente con las propias personas con discapacidad.

2. Mesas de trabajo.

Son espacios que usamos para reflexionar, debatir y construir propuestas en salud, educación, empleo, etc. Toda propuesta que acompañamos para políticas, leyes, POA o PTDI siempre salió de varias mesas de trabajo, donde las decisiones siempre la tomaron las organizaciones de personas con discapacidad. Después es importante continuar este trabajo conjunto para dar el seguimiento a estas propuestas e incidencia.

3. Foro político de personas con discapacidad.

Es un espacio pre-electoral que co-organizamos con las organizaciones de personas con discapacidad para elecciones municipales, departamentales y nacionales en donde candidatos y candidatas recibieron las propuestas de las organizaciones y se comprometieron cumplirlas.

4. Encuentros de intercambio.

Son espacios para aprender, concientizar y dialogar entre pares, ya sea encuentros entre organizaciones de personas con discapacidad, líderes con discapacidad o de responsables de UMADIS, entre otros.

5. Participación en las actividades de la comunidad.

Es importante también acompañar y orientar a personas con discapacidad a participar en diversos escenarios de danza, el teatro, las artes plásticas, deporte, formación, etc., y buscar la accesibilidad de estos espacios.

Buenas experiencias

En 2022, el Programa Mundo Inclusivo acompañó a más de 22 organizaciones de personas con discapacidad de todo Bolivia para participar por primera vez en el Plan Territorial de Desarrollo Integral (PTDI) de sus municipios. Por primera vez, hicieron escuchar su voz con propuestas, preparadas durante meses, ante sus autoridades.

En el texto 2 del Kit podrás encontrar más sobre qué es una verdadera participación y nuestras experiencias.

Elementos del DIBC. Empoderamiento.



Yo



Tomo mis decisiones



y conozco mis derechos

5Pictograma Yo tomo decisiones y conozco mis derechos

El Empoderamiento es cuando cada persona toma el poder sobre sí misma y toma sus propias decisiones, asumiendo su responsabilidad sobre sus actos en beneficio propio y de la comunidad.

La práctica del empoderamiento se vive en actividades cotidianas, por ejemplo, elegir como vestir hasta tomar decisiones para elegir a nuestras autoridades.

Una persona empoderada está consciente de sus derechos y lucha cuando se vulneran sus derechos o los de otros. Por ello, busca unirse con otros grupos y personas que incluyan a la familia, a la comunidad y otros aliados que busquen sumarse a las luchas.

Todo proyecto sobre discapacidad debería incluir actividades para el empoderamiento de personas con discapacidad.

¿Cómo trabajar en el Empoderamiento?

Como Programa Mundo Inclusivo, hemos usado las siguientes actividades:

1. Procesos de escucha activa.

La escucha activa es una actitud y una técnica de comunicación; se caracteriza por prestar atención plena y la disposición de abrirse a lo que dice el otro, escuchar y observar atentamente a la persona y sin distracciones, para dar una respuesta asertiva y acogedora.

2. Grupos de autoayuda.

Son espacios que se basan en la escucha activa para dar contención emocional, manejo de duelo, aceptación de la discapacidad e intercambio de experiencias para hallar posibles soluciones en grupo. Por eso, esta

estrategia es fundamental para un proyecto de DIBC, una forma clave de trabajar hacia el empoderamiento de las personas con discapacidad.

3. Sesiones de desarrollo personal.

Son sesiones donde jugamos, bailamos, dibujamos y nos relajamos. Nos ayuda a conocernos mejor y a afrontar de mejor manera las dificultades en la vida de las personas con discapacidad y familiares. Es importante de aplicar con personas jóvenes.

4. Talleres de capacitación.

El programa ha desarrollado el Manual de capacitación “Empoderarnos” que contiene cómo desarrollar sesiones lúdicas y reflexivas con temas como derechos, leyes, organizaciones e incidencia.

Buenas experiencias

Personas con discapacidad que fueron parte del PMI y que participaron de grupos de autoayuda y desarrollo personal han mejorado su auto-reconocimiento, son más optimistas con su futuro y sus familias también reconocen su independencia y respetan su toma de decisiones. Se sienten seguros, no se esconden ni se avergüenzan de visibilizarse ante la sociedad.

Como otro resultado del empoderamiento, las organizaciones de personas con discapacidad diseñaron planes de incidencia para presentar propuestas de proyectos con enfoque DIBC a sus autoridades.

En el texto 2 del Kit podrás encontrar más sobre empoderamiento y más experiencias.

Elementos del DIBC. Doble Vía.



Trabajar con personas con discapacidad y trabajar con la sociedad

6Pictograma Trabajo con personas con discapacidad y con la sociedad.

Para entender doble vía, imaginemos una bicicleta. Una bicicleta funciona con dos ruedas, si no tiene una rueda se cae. La inclusión de personas con discapacidad necesita “dos ruedas” de trabajo simultáneo; una es trabajar en su empoderamiento y la otra con la sociedad para reducir barreras en su entorno. Si las dos ruedas funcionan bien, llegaremos al destino que es la inclusión de personas con discapacidad con su participación, equidad e igualdad.

Doble vía también es que cuando se crea una política sobre discapacidad, tengamos los recursos necesarios para implementarlos, así la bicicleta camina



7Imagen de bicicleta. En una rueda el trabajo con personas con discapacidad, en la otra el trabajo con la sociedad.

¿Cómo practicar la Doble Vía?

Como Programa Mundo Inclusivo, hemos usado las siguientes actividades:

Para la sociedad:

1. Planificar proyectos que incluyan actividades y presupuesto avocados a incidir en la comunidad.
2. Taller de la transversalización de discapacidad en instituciones públicas, como gobiernos municipales.
3. Participación de personas con discapacidad en medios de comunicación para difundir los derechos de las personas con discapacidad y una visión positiva sobre la discapacidad.
4. Espacios de promoción del rol productivo y habilidades de personas con discapacidad ante la comunidad.

Para personas con discapacidad:

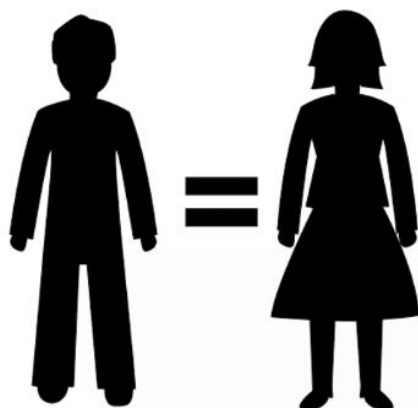
1. Escucha activa el primer contacto en visita domiciliaria se conversa con atención dirigida al usuario y sus necesidades.
2. Dar a conocer la Convención de los Derechos de las Personas con Discapacidad y las normas vigentes y leyes que favorecen a las personas con discapacidad.
3. Facilitar iniciativas específicas para la atención médica o rehabilitación y acceso a oportunidades educativas y/o laborales de personas con discapacidad.

Una buena experiencia

Carla pasó de no aceptar su discapacidad física a ser líder de su grupo de jóvenes con discapacidad, luego de participar de talleres de empoderamiento y grupos de autoayuda. Esto la motivó a buscar nuevos espacios donde participar, es así que junto al programa Mundo Inclusivo, se realizaron talleres de concientización desde el enfoque DIBC a los jóvenes sin discapacidad de diferentes agrupaciones juveniles del municipio de La Paz.

Una de estas organizaciones se convirtió en el frente Juventud con Democracia Inclusiva, que transversaliza la temática de discapacidad. Como resultado, la joven fue incluida en la agrupación y participó como candidata en la elección del Consejo Municipal de Juventudes.

Elementos del DIBC. Enfoque de género.



Igualdad entre hombres y mujeres

8Pictograma enfoque de género

El enfoque de género es la igualdad y equidad entre hombres y mujeres, para que mujeres puedan acceder y tener las mismas oportunidades. Cuando trabajamos en la temática, debemos tener en cuenta la situación de mujeres y niñas con discapacidad, que pueden sufrir doble o hasta triple discriminación en el caso de mujeres indígenas con discapacidad.

Otras veces, la desigualdad de género en discapacidad lleva a que la madre sea quien asume la mayor responsabilidad en el cuidado de su hijo o hija con discapacidad, o que pocas mujeres con discapacidad sean líderes en su comunidad. Finalmente es necesario poner atención y tomar medidas ante las situaciones de violencia de género que sufren muchas mujeres con discapacidad.

Un principio de la Convención sobre los derechos de las Personas con Discapacidad es la igualdad entre mujeres y hombres.

¿Conoces los otros principios?

¿Cómo trabajar en el enfoque de género?

Como Programa Mundo Inclusivo, hemos usado las siguientes actividades:

1. A través de visitas domiciliarias se concientiza sobre el enfoque de

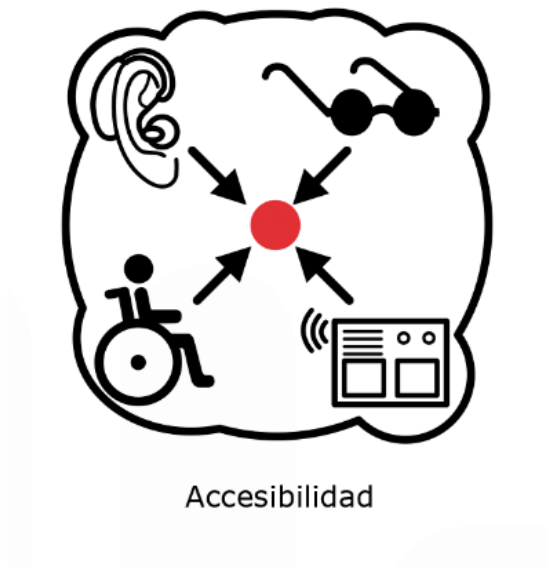
género a las familias de personas con discapacidad.

2. Charlas informativas resaltando que todas las personas son iguales ante la ley y tienen derecho a igual protección.
3. Participación de mujeres con discapacidad en intercambios de experiencia con sus pares.
4. Capacitación a mujeres con discapacidad y familiares mujeres para el empoderamiento, liderazgo e independencia.
5. Capacitación a padres sobre la corresponsabilidad paterna y motivar el involucramiento de los padres en el cuidado de sus hijos e hijas.
6. Realizar encuentros deportivos para la socialización e intercambio de experiencias de paternidad responsable y el cuidado de los hijos e hijas con discapacidad.
7. Planificar proyectos, programas, actividades que visibilicen el enfoque de género; por ejemplo, un proyecto que tenga indicadores que hagan énfasis en la igual participación de hombres y mujeres.

Una buena experiencia

José es papá de dos niñas y un niño con discapacidad, al principio no se daba el tiempo para sus hijo/as, delegando toda la responsabilidad de cuidados a su esposa. En visitas domiciliarias y talleres, se conversó con él sobre sus deberes y su rol paterno. Al compartir con sus pares se vio motivado a tener cambios de actitud. Ahora valora más el trabajo de su esposa y asume más responsabilidades en el hogar. Esto le permitió lo que permitió a su esposa continuar con sus estudios y ser miembro de la mesa directiva en la escuela de su hija.

Elementos del DIBC. Accesibilidad.



9Pictograma accesibilidad

Accesibilidad son las características de un lugar, un edificio, un material, un producto, un medio de transporte o de comunicación que permite usarlo de forma independiente, segura, cómoda y fácil por toda persona, incluida una persona con discapacidad.

¡La accesibilidad mejora la vida de adultos mayores, niñas, niños, mujeres embarazadas, personas con discapacidad y toda la comunidad!

Por ejemplo, accesibilidad física es cuando un edificio tiene rampas además de gradas, o las veredas son amplias y no son resbalosas. Accesibilidad comunicacional es cuando en un taller hay un intérprete de lengua de señas boliviana. Hay muchos otros ejemplos.

La accesibilidad viene de la mano del Diseño Universal, que es planificar y pensar las cosas accesibles desde su creación. Y los ajustes razonables son adaptaciones o adecuaciones necesarias que solicita una persona con discapacidad a una institución y que no signifique cambios excesivos y costosos.

¿Cómo trabajar en Accesibilidad?

Como Programa Mundo Inclusivo, hemos usado las siguientes actividades:

1. Talleres sobre accesibilidad, normativas como la Convención sobre los Derechos de las Personas con Discapacidad, Ley N° 223 de y las 17 Normas de Accesibilidad.
2. Como proyecto, organizamos talleres y actividades asegurando la mayor accesibilidad comunicacional. Para esto, solicitamos el apoyo de un intérprete de señas del municipio o de instituciones aliadas y contratar el servicio de subtitulado.
3. Para las diferentes actividades buscar ambientes en planta baja, con rampas, ascensores o pocas gradas. Asimismo, que sean espacios donde el transporte público concurra con frecuencia.
4. Los diseños de los materiales producidos deben ser de lectura fácil y accesibles para un lector de pantalla. Asimismo, las publicaciones en redes sociales siempre deben incluir una descripción de las imágenes.
5. Concientizar a la sociedad, autoridades y promover que comunidades, barrios y municipios incluyan la accesibilidad como consideración en sus espacios de toma de decisión.
6. Realizar planes de accesibilidad, que brinde orientaciones a cualquier institución pública y privada, sobre como iniciar cambios hacia la accesibilidad.

Una buena experiencia

María es madre de una joven con discapacidad física. Se enteró que la alcaldía realizaría trabajos de mejoramiento en su zona, por tanto, participó de las reuniones de la junta de vecinos para contribuir al diseño del proyecto. En estas reuniones, ella incidió para que la calle que se vaya a construir sea accesible para una silla de ruedas, argumentando que por la zona viven personas con discapacidad, adultos mayores, mujeres embarazadas y niños/as que necesitan este espacio.

Al hablar con el presidente de la junta de vecinos, se reunió con los arquitectos y control social del municipio para que se tome en cuenta la accesibilidad. Conociendo las normas, exigió que se cambie el diseño para tener una rampa en lugar de gradas, lo cual facilitaría la movilización e independencia de todas las personas de la comunidad.

Rutas de inclusión. Ruta crítica para la educación inclusiva

Si alguna vez te has enfrentado al desafío de la inclusión educativa de un estudiante con discapacidad, esta página de experiencias del Programa Mundo Inclusivo te puede ser útil. Si te interesa conocer más, en el CD Room de este Kit encontrarás un manual sobre inclusión educativa.

- Evaluación Multidisciplinaria: Ir a una institución pública autorizada para obtener la evaluación multidisciplinaria. Un diagnóstico preciso servirá al docente para realizar las adaptaciones curriculares.
- Preparación: La familia necesita trabajar en el desarrollo de habilidades adaptativas, sociales y académicas con la persona con discapacidad según sus necesidades Ej. La motricidad fina o manipulación del lápiz y otros.
- Inclusión Educativa:
 - Escuela.
 - Concientización sobre las normas a través de talleres, ferias u otras.
 - Trabajar con la escuela en planes de mejora de accesibilidad física y comunicacional.
 - Conformación de comisiones de inclusión para atender diferentes asuntos en la escuela referente a discapacidad.
 - Estudiantes con discapacidad.
 - Promover que el estudiante esté incluido en todas las actividades de aula y de la unidad educativa (desfiles, horas cívicas, campeonatos, etc.).
 - Docente.
 - Buscar espacios de formación para docentes en adaptaciones curriculares.
 - Dar asesoramiento en la elaboración y aplicación de adaptaciones curriculares y que se incorporen en su Proyecto Socio-productivo.
 - Familia.
 - La familia coordina con la profesora o profesor de aula para la elaboración de adaptaciones curriculares.
 - La familia participa en los grupos pedagógicos y refuerza en el hogar para una calidad educativa. Si la familia no se involucra, la inclusión educativa no será posible.

Rutas de inclusión. Ruta crítica para acceso de personas con discapacidad a salud.

¿Cómo puede acceder a servicios de salud una persona con discapacidad en Bolivia? Aquí te dejamos algunas recomendaciones y aprendizajes.

¿Cómo solicito atención médica en el Centro de Salud de primer Nivel o en el centro de salud más cercano?

- Llevar mi hoja del SUS (si no lo tengo, de registro en ese momento).
- Llevar mi Carnet de identidad original
- Llevar mi carnet de discapacidad (si lo tengo), para solicitar una atención preferencial.
- Solicitar ficha para atención médica y esperar mi turno para ser atendido.

¿Cómo solicito atención médica en alguna área de especialidad de salud del Hospital de Segundo y/o Tercer Nivel?

- Hoja de transferencia (otorgado por el centro de salud de primer nivel), para atención en el Hospital y 2 fotocopias.
- Hoja del SUS y 1 fotocopia.
- Carnet de identidad original y 2 fotocopias.
- Carnet de discapacidad (si lo tengo), para solicitar una atención preferencial.
- Ficha para atención médica o esperar mi turno para ser atendido.

¿Cómo accedo a servicios de terapias de rehabilitación?

- Debo ser derivado a los servicios de terapias (fisioterapia, psicomotricidad, fonoaudiología, etc.) por el médico del área de especialidad en la cual me atendieron.
- Llevar la hoja del SUS.
- Llevar el Carnet de identidad original
- Llevar el carnet de discapacidad (si lo tengo), para solicitar una atención preferencial.

Consejos para ahorrar tiempo.

Verificar si la hoja de transferencia tiene los datos de forma correcta, indicando claramente el área de especialidad médica (neurología, traumatología, fonoaudiología, etc.).

Se puede solicitar apoyo u orientación en el área de Trabajo Social, para que revise la hoja de transferencia u otras consultas.

El carnet de discapacidad es un documento y que trae algunos beneficios. Te compartimos, algunas recomendaciones para obtener el carnet.

¿Cómo puedo obtener mi carnet de discapacidad?

Los requisitos para obtenerlo según el Ministerio de Salud, son:

- Informe médico de un hospital público de 2° o 3° nivel, previa transferencia médica de tu centro de salud. El informe se debe solicitar con carta al director de hospital. También se debe llevar la ficha de SUS.
- El informe debe ser actualizado y del área de especialidad médica que corresponda al tipo de discapacidad (para discapacidad intelectual se requiere informe de neurología, en discapacidad auditiva informe de fonoaudiología, etc.). Llevar 1 fotocopia del informe.
- En el trámite se requiere la presencia física de la persona solicitante, acompañada/o por un familiar o tutor/a.
- Carnet de identidad vigente original y fotocopia. Si la persona es menor de edad, presentar los documentos de identidad de los padres o tutores/as.
- Croquis de su domicilio actual.

Ordena los requisitos en un folder amarillo y ve a la Unidad municipal de atención a las personas con discapacidad (UMADIS o UMAPEDIS) o Centros autorizados para realizar el trámite. El CODEPEDIS de tu departamento te entregará tu carnet en un plazo de 20 días.

Rutas de inclusión. Ruta crítica para el Desarrollo Infantil Temprano.

¿Sabías que en Bolivia, el Ministerio de Salud ha publicado Normas de Vigilancia del desarrollo infantil temprano? Según estas normas, los centros de salud deben prestar servicios de desarrollo infantil temprano.

¿Conoces a un niño o una niña menor de 5 años?

- Sus padres pueden ir al Centro de Salud y pedir una valoración del desarrollo infantil temprano.
- La puede hacer tanto el o la responsable del Bono Juana Azurduy como el médico de turno.
- Esta valoración se hace de acuerdo a la edad del niño o niña en 5 áreas:
 - o Motricidad gruesa, el movimiento al levantar la cabeza, gatear, dar pasos, caminar, saltar.
 - o Motricidad fina, el movimiento en sus manos, dedos, agarrar cosas.
 - o Socio-emocional, si reconoce a personas conocidas, si sonríe, si imita gestos.
 - o Comunicación y lenguaje, hace sonidos, imita gestos, primeras sílabas y palabras y cómo se comunica.
 - o Cognitiva, cómo aprende, razona y comprende su entorno.
- Si tu hijo o hija tiene un retraso en el desarrollo en el mismo centro de salud te darán orientaciones sobre la estimulación temprana en el hogar.
- O también te pueden pedir ir a algún otro centro o profesional más especializado, sólo en algunos casos.

En el CD-Room encontrarás más materiales y documentos.
En el texto 2 hablaremos de empoderamiento y participación.
El texto 3 es sobre transversalización de la discapacidad.

Glosario

DIBC: El Desarrollo Inclusivo Basado en la Comunidad es un enfoque de trabajo para la reducción de la pobreza en personas con discapacidad, eliminación de barreras e inclusión.

Accesibilidad: Características que necesita un lugar, un edificio, un material, un medio de comunicación para facilitar la participación de las personas con discapacidad.

Barreras: Es todo lo que obstaculiza o imposibilita la participación y el desarrollo de una persona.

Discapacidad: Es el resultado de la interacción entre una persona con deficiencias y las barreras físicas y actitudes que impiden su participación en la sociedad

DUA: Diseño Universal para el Aprendizaje, es un método para facilitar a todo estudiante las mismas oportunidades de aprender en entornos inclusivos mediante enfoques curriculares flexibles.

ONG: Organización No Gubernamental.

OPD: Organizaciones de Personas con Discapacidad.

POA: Plan Operativo Anual de recursos financieros, humanos y tecnológicos.

CODEPEDIS: Comité Departamental de la Persona con Discapacidad.

UMADIS: Unidad Especializada Municipal de Atención a la Persona con Discapacidad.

PMI: Programa Mundo Inclusivo.

SEDES: Servicio Departamental de Salud.

IBC: Instituto Boliviano de la Ceguera.

INO: Instituto Nacional de Oftalmología.

Documentos consultados

Convención Sobre los Derechos de las Personas con Discapacidad, Naciones Unidas, 2006.

Ley N° 223 - Ley General para Personas con Discapacidad, Bolivia 2012.

Manual "Empoderarnos" Módulos de Capacitación, P. S. Cáritas Coroico, Bolivia 2021.

Disability Inclusive Development Toolkit, CBM.

<https://www.unicef.org/lac/media/35051/file/DUA-I.pdf>

<https://www.unicef.org/lac/media/7436/file>

<https://arasaac.org/pictograms>